

# KORMÁNYZATI SZEMÉLYÜGYI DÖNTÉSTÁMOGATÓ RENDSZER

## KÖFOP 2.1.5 – VEKOP 16

Előadó: Balogh Csaba  
dátum: 2018.01.26.

**SZÉCHENYI**  2020



MAGYARORSZÁG  
KORMÁNYA

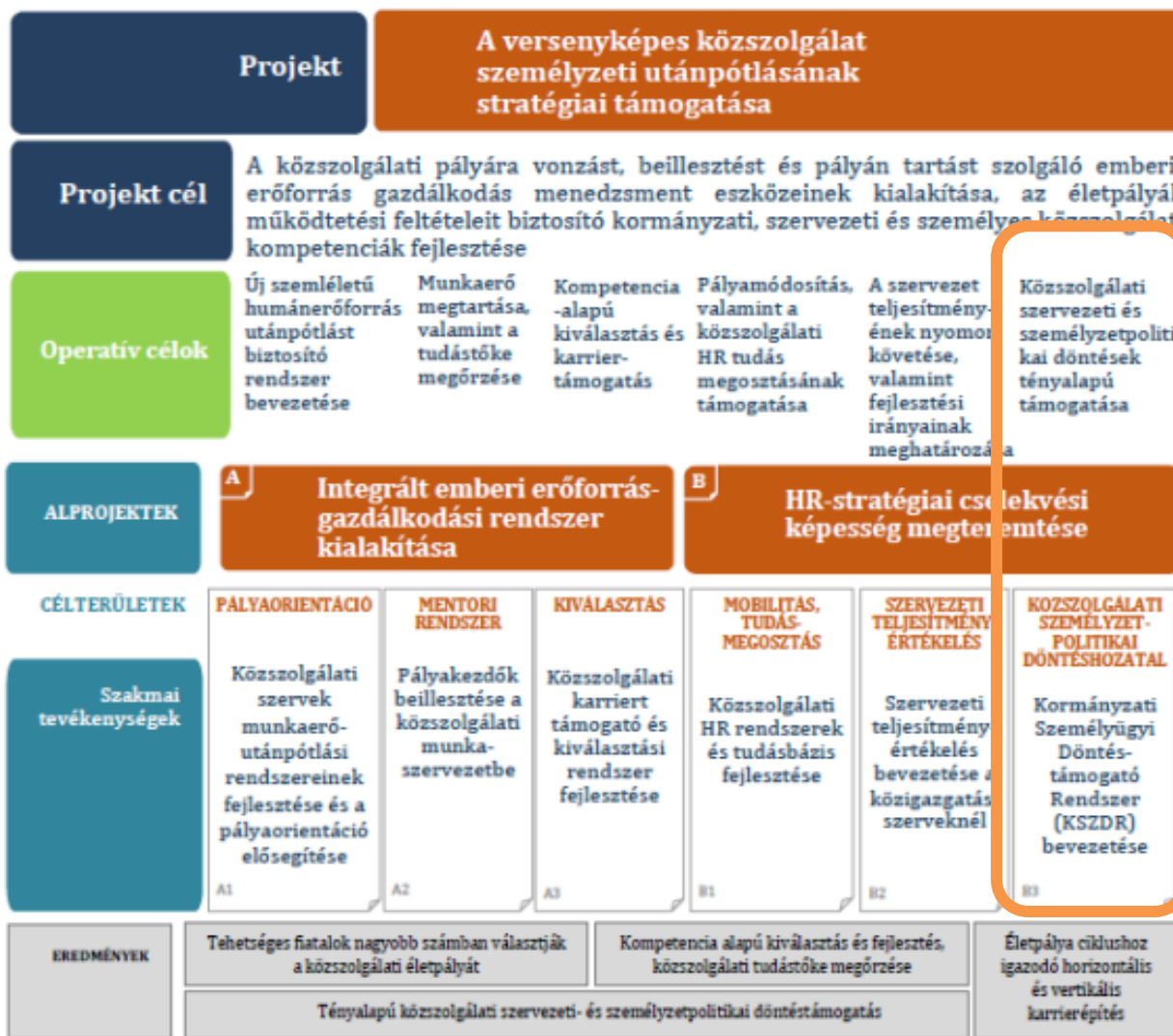
Európai Unió  
Európai Szociális  
Alap



**BEFEKTETÉS A JÖVŐBE**

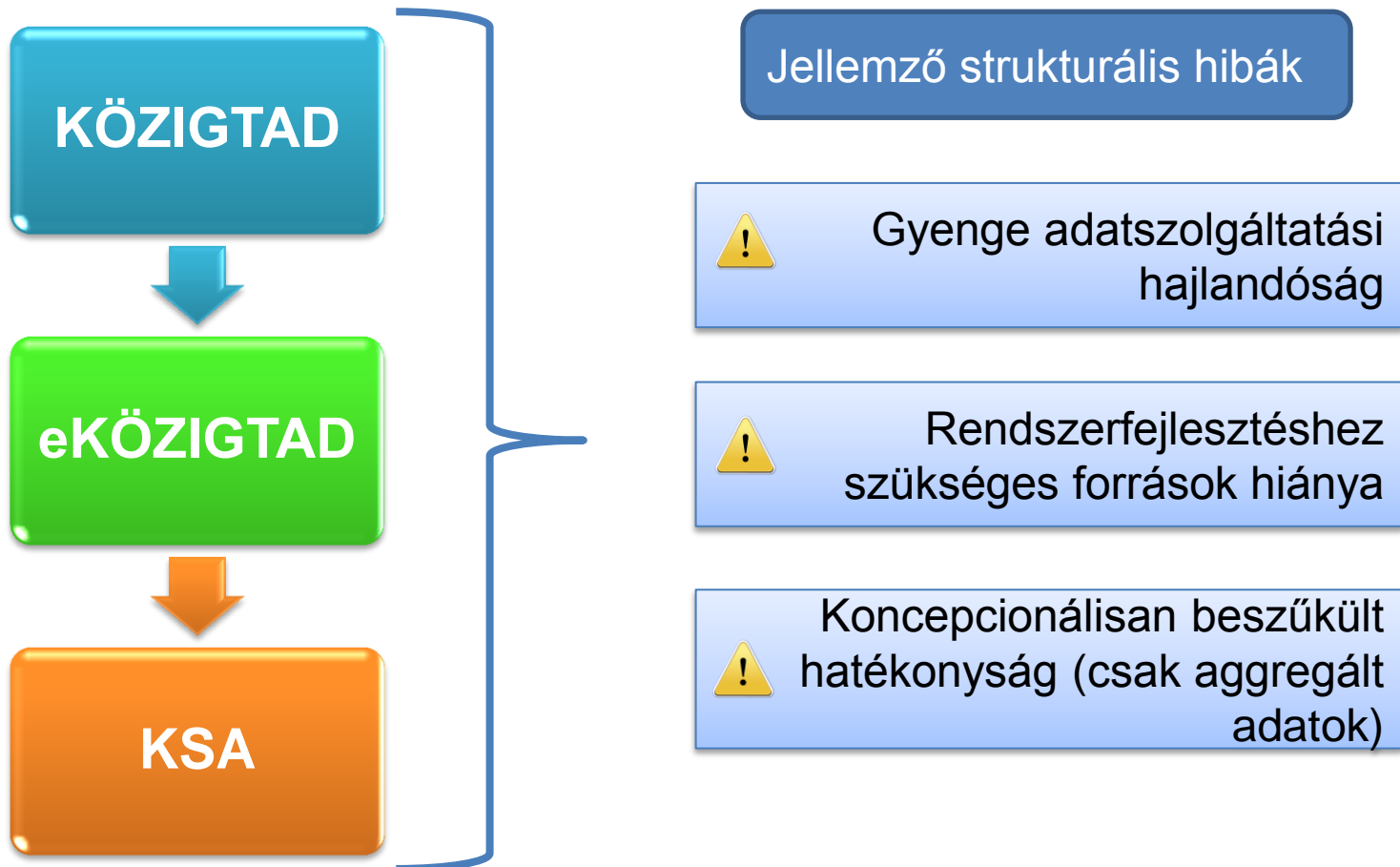
# KSZDR – RENDSZERKONCEPCIÓ

## BEVEZETÉS



# KSZDR – RENDSZERKONCEPCIÓ BEVEZETÉS

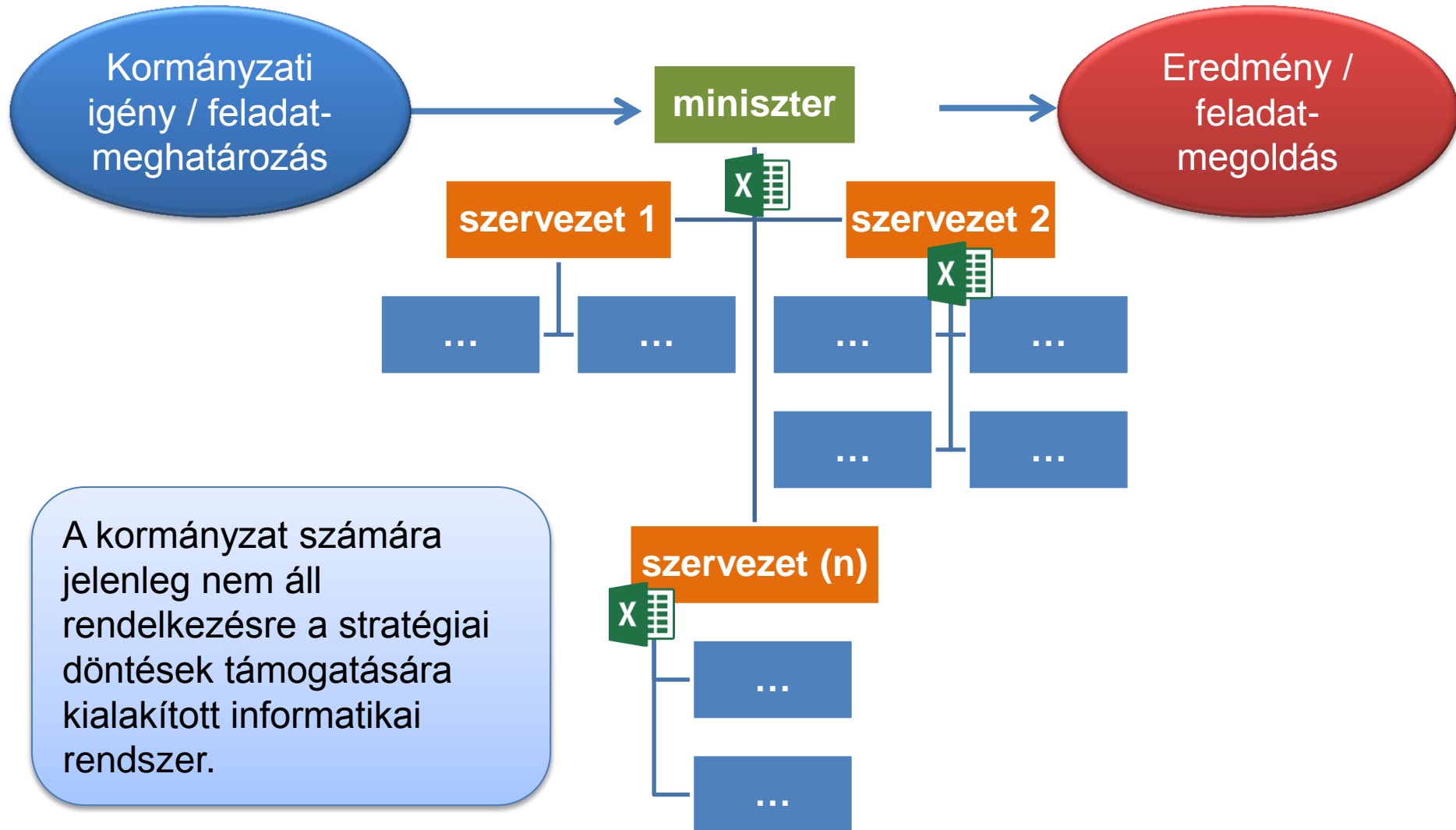
## Előzmények



# KSZDR – RENDSZERKONCEPCIÓ

## ADATOK MOZGÁSA A DÖNTÉSHOZATALBAN

### NAPJAINKBAN



A kormányzat számára jelenleg nem áll rendelkezésre a stratégiai döntések támogatására kialakított informatikai rendszer.

# KSZDR – RENDSZERKONCEPCIÓ

## A KSZDR FŐBB CÉLJAI

### 2. A KSZDR főbb céljai:

- az emberi erőforrás-gazdálkodás évtizedes, felismert nehézségeinek megszüntetése / enyhítése
- Adatszolgáltatások, statisztikák és különböző kimutatások egységes szerkezetben, központilag történő kezelhetőségének kialakítása
- HR-stratégiai cselekvési képesség megteremtése, rövid- és hosszú távú stratégiák támogatása → monitoring, elemzés-értékelés
- A közszolgálatban meglévő adatvagyon új célokhoz kötött, korszerű felhasználása, feldolgozása statisztikák, elemzések céljából.
- Intézménytervezési képesség kialakítása (!).
- Létszám-gazdálkodás kockázatainak elemzése / kezelése
- Egységes munkaköri kataszter kialakítása stb.

# KSZDR – RENDSZERKONCEPCIÓ

## SZEMÉLYI ÉS SZERVI HATÁLY

KÖZSZOLGÁLATI ALKALMAZOTTAK			
Közzolgálati tisztviselők			Hivatásos állományúak
kormánytisztviselők (Kttv.)	állami tisztviselők (Áttv.)	köztisztviselők (Kttv.)	hivatásos állomány (Hszt.)
49.566 fő	34.492 fő	32.621 fő	64.727 fő

**A KSZDR-ben kezelt személyi állomány** nagyságrendjét tekintve meghaladja a 180 ezer főt (ideértve a jogállási törvények szervi hatálya alá tartozó valamennyi jogállást pl. Hszt. esetében a rendvédelmi szervnél dolgozó közalkalmazottakat).

**A KSZDR szervi hatálya** kiterjed a központi, területi, helyi közigazgatási szervekre, önkormányzatokra, más *autonóm szervek\**, valamint a Hszt. hatálya alá tartozó rendvédelmi szervekre.

# KSZDR – RENDSZERKONCEPCIÓ

## SZEMÉLYÜGYI ALAPNYILVÁNTARTÁSOK

A rendszer **elsődleges adatforrásai** a már meglévő **személyügyi alapnyilvántartások** (WinTiszt, SZENYOR, NEXON HR, KSzSzR stb.), amelyek „naprakészen” tartalmazzák az érintett szervezetek és személyi állomány különböző jogállási törvényekben (Kttv., Áttv., Kjt., Hszt.) meghatározott adatait.

**Az intézmények több csoportba sorolhatók** annak alapján, hogy a jogszabályban meghatározott kötelezően nyilvántartandó **adatokat milyen módon kezelik.**  
(KÖZSTAT adatszolgáltatás)



# KSZDR – RENDSZERKONCEPCIÓ

## SZEMÉLYÜGYI ALAPNYILVÁNTARTÁSOK



**A nem egységes  
szerkezetben  
tárolt adatokat,  
hogyan lehet  
egységesíteni?**

**A KSZDR  
működésének  
peremfeltételei**

**Hogyan lehet  
teljes körűvé  
tenni az  
elektronikus  
nyilvántartásokat  
?**

**Az egységes  
szerkezetű adatok  
hogyan jutnak el a  
KSZDR-be?**



# KSZDR – RENDSZERKONCEPCIÓ

## MODULOK ÉS FUNKCIÓK I.

### Az alapnyilvántartások heterogén adatszerkezeteit kezelő modulok

1

#### **Közszolgálati Személyügyi Interfész (KÖSZI):**

A KÖSZI számos feladata mellett, adatkapcsolatot teremt a személyügyi alapnyilvántartások és a KSZDR belső működését meghatározó modulok között, valamint a különböző alapnyilvántartásokból származó adatokat homogén szerkezetűvé transzformálja.

2

**Egységes kódszótár:** A különböző forrásrendszerekben heterogén értékkészletek központi adatbázisban történő homogénné tétele érdekében ki kell alakítani az Egységes kódszótárt

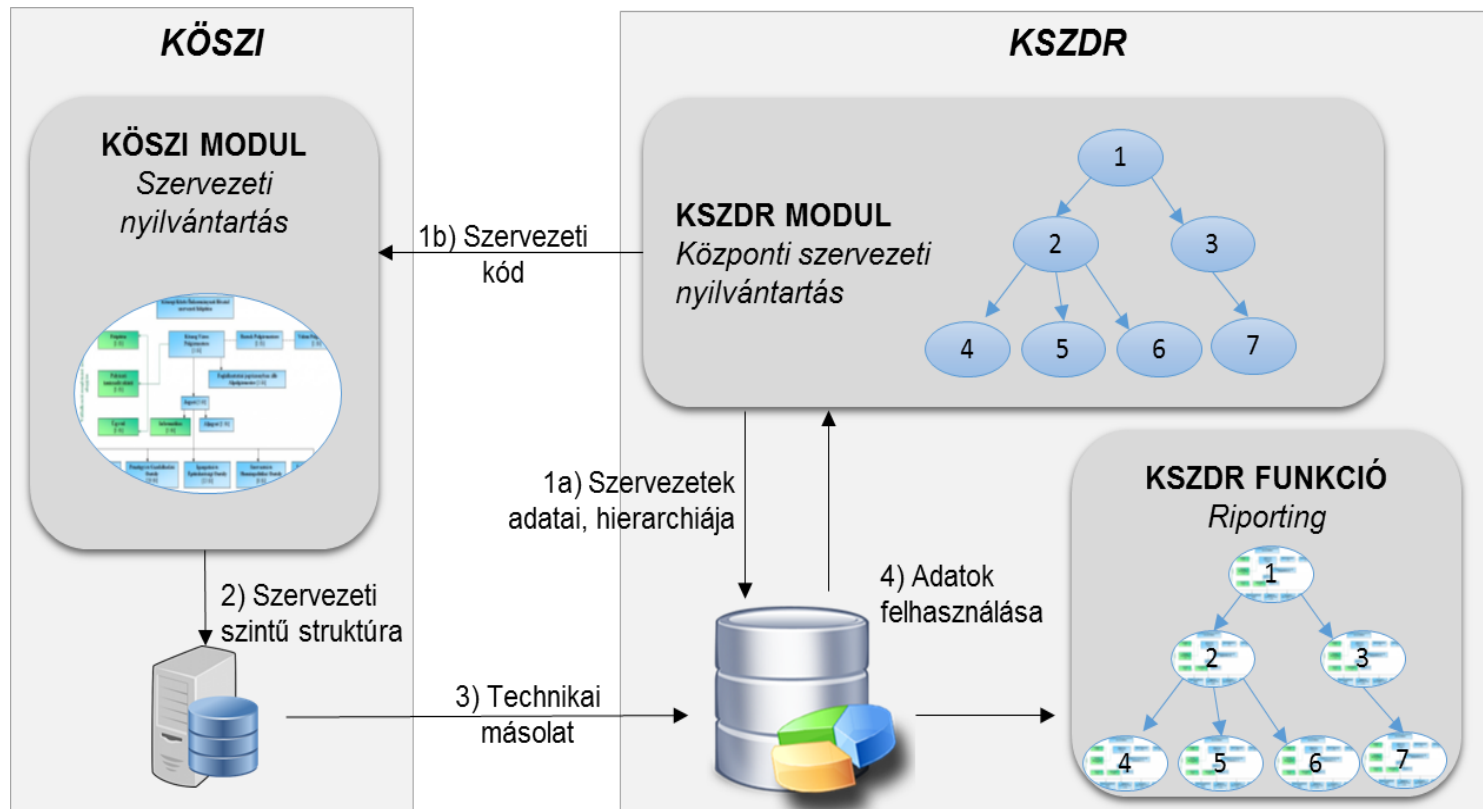
3

**Központi szervezeti nyilvántartás:** az érintett szervezetek számossága, a szervezetek közötti átjárhatóság, továbbá a tervezés érdekében szükséges a Központi szervezeti nyilvántartás kialakítása, az egységes struktúra alapján kezelt szervezeti adatok biztosítása.

# KSZDR – RENDSZERKONCEPCIÓ

## MODULOK ÉS FUNKCIÓK I.

### A Szervezeti nyilvántartás egy lehetséges modellje



# KSZDR – RENDSZERKONCEPCIÓ

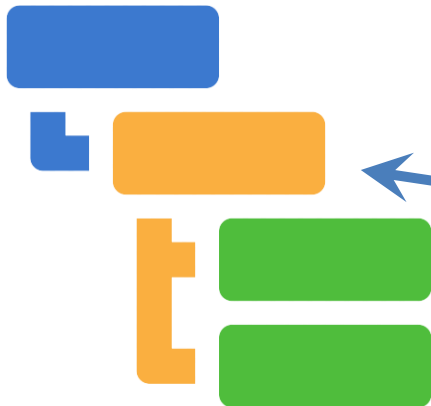
## MODULOK ÉS FUNKCIÓK I.

### I.1. Szervezeti adatok

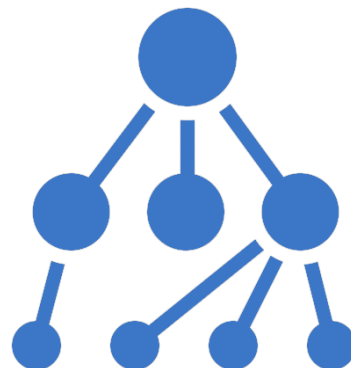
**Hierarchikus szerkezet.** A szervezetek, a szervezeti egységek és státuszok hierarchikus szerkezetben tárolódnak..

**Időkezelt adattárolás.** Egy meghatározott időpontra vonatkozóan a szervezeti nyilvántartás visszaállítható / kinyerhető. (Kapcsolódó adatokkal: pl. személyi adatok)

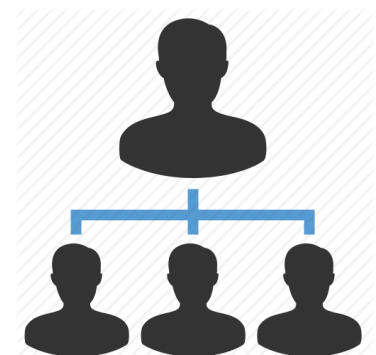
SZERVEZETEK



SZERV. EGYSÉGEK



STÁTUSZOK



# KSZDR – RENDSZERKONCEPCIÓ

## MODULOK ÉS FUNKCIÓK II.

### A KSZDR kimenetét biztosító modulok és funkciók

**Riporting és  
döntéstámogatási  
funkció**

az előre megfogalmazott, ill. ad-hoc elemzési igény eredményének elkészítését végző funkció

**Standard Riport**

előre meghatározott rendszeres kimutatás, statisztikai jelentés

**Ad hoc Riport**

egyedi tartalommal meghatározott egyszeri kimutatás, stat.

**Monitoring**

a személyi állományt, illetve a személyügyi tevékenységet érintő személyzetpolitikai célok elérésének nyomon követését biztosítja

**Elemzés-értékelés**

Eredményei első sorban kutatási igényeket képesek kiszolgálni

# KSZDR – RENDSZERKONCEPCIÓ

## MODULOK ÉS FUNKCIÓK III.

### Tervező modulok és funkciók

#### Egyedi adatgyűjtő modul

feladata, hogy célzottan megfogalmazott kérdőívek segítségével lehetőséget teremtsen arra, hogy a KSZDR olyan információkat is feldolgozhasson, amelyek nem szerepelnek az alapnyilvántartásokban.

#### Egységes Munkaköri Kataszter (EMK)

központi felépített és validált nyilvántartást és szakmai döntés alapján kialakított munkaköri kategorizálást és referencia munkaköröket tartalmaz, hozzárendelve az egyes munkaköri csoportok jellemzőit (pl. a munkakörhöz szükséges kompetenciák, elvárások).

#### Intézményi tervező modul

Az Intézményi tervező egy olyan BI (*üzleti intelligencia*) eszköz, ami emberi erőforrás tervezéssel kapcsolatos komplex elemzéseket biztosít a közszolgálati igényekre testre szabottan.

# KSZDR – RENDSZERKONCEPCIÓ

## A KÖSZI-RE VONATKOZÓ ALAPVETÉSEK

A KÖSZI a KSZDR-től függetlenül is működtethető önálló személyügyi, adatkapcsolatokat támogató nyilvántartás, azaz akkor is működőképes, ha a KSZDR-rel semmilyen módon nem kerül integrálásra.

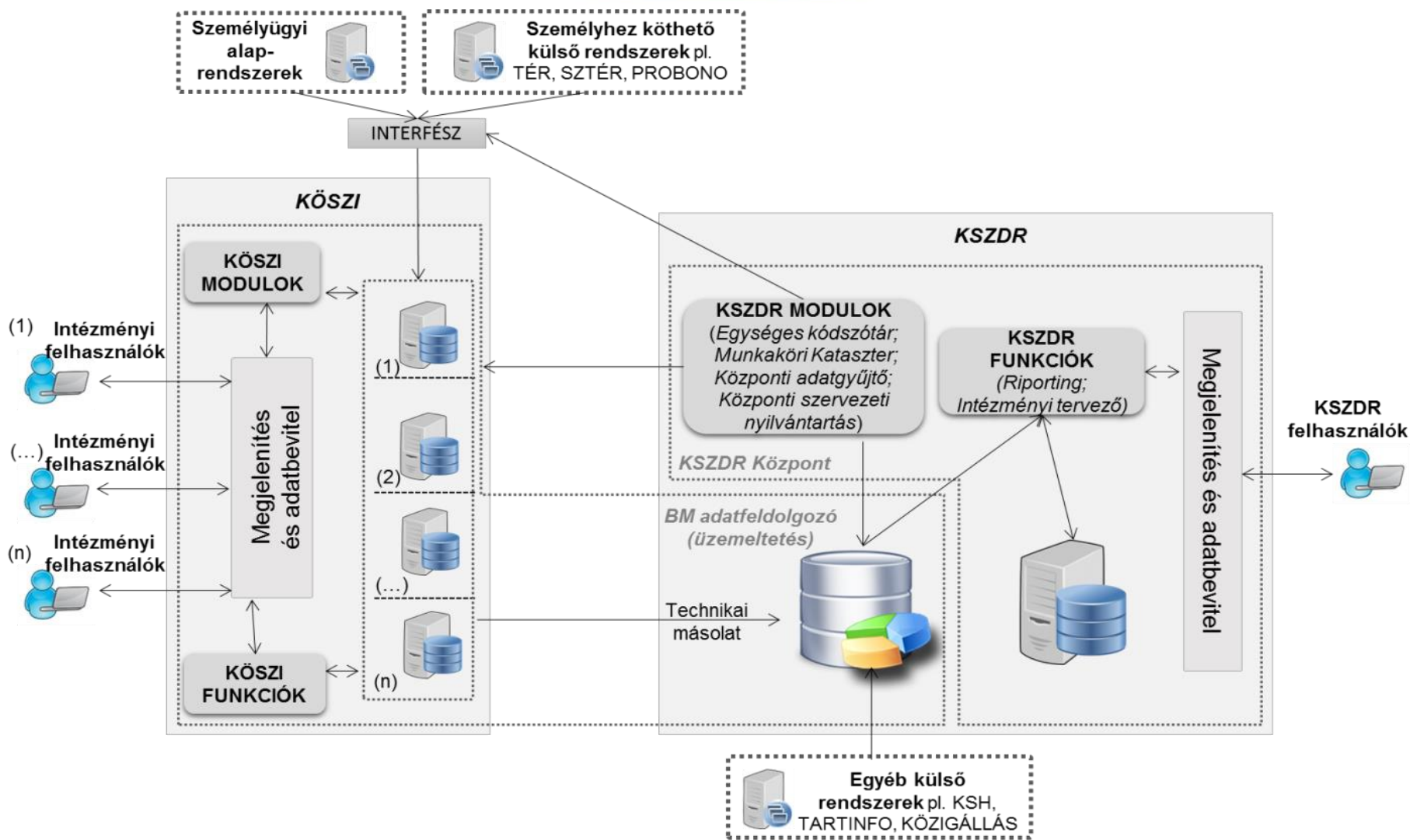
A KÖSZI bevezetése minden olyan intézmény számára kötelező, amely a KSZDR-nek információt adni köteles. → Jogi szabályozás.

**A KÖSZI két fő funkcióval rendelkezik** a rendszerkonceptió értelmében:

- közszolgálati interfészként biztosítja az egyenszilárd és szerkezetében azonos adatok KSZDR-be történő automatikus eljuttatását, valamint
- lehetővé teszi, hogy azon szervezetek, amelyek nem, vagy nem megfelelő módon rendelkeznek a KSZDR-t teljes körűen kiszolgáló alapnyilvántartással, a szükséges (hiányzó) adatokat a KÖSZI-ben rögzíthessék.

# KSZDR – RENDSZERKONCEPCIÓ

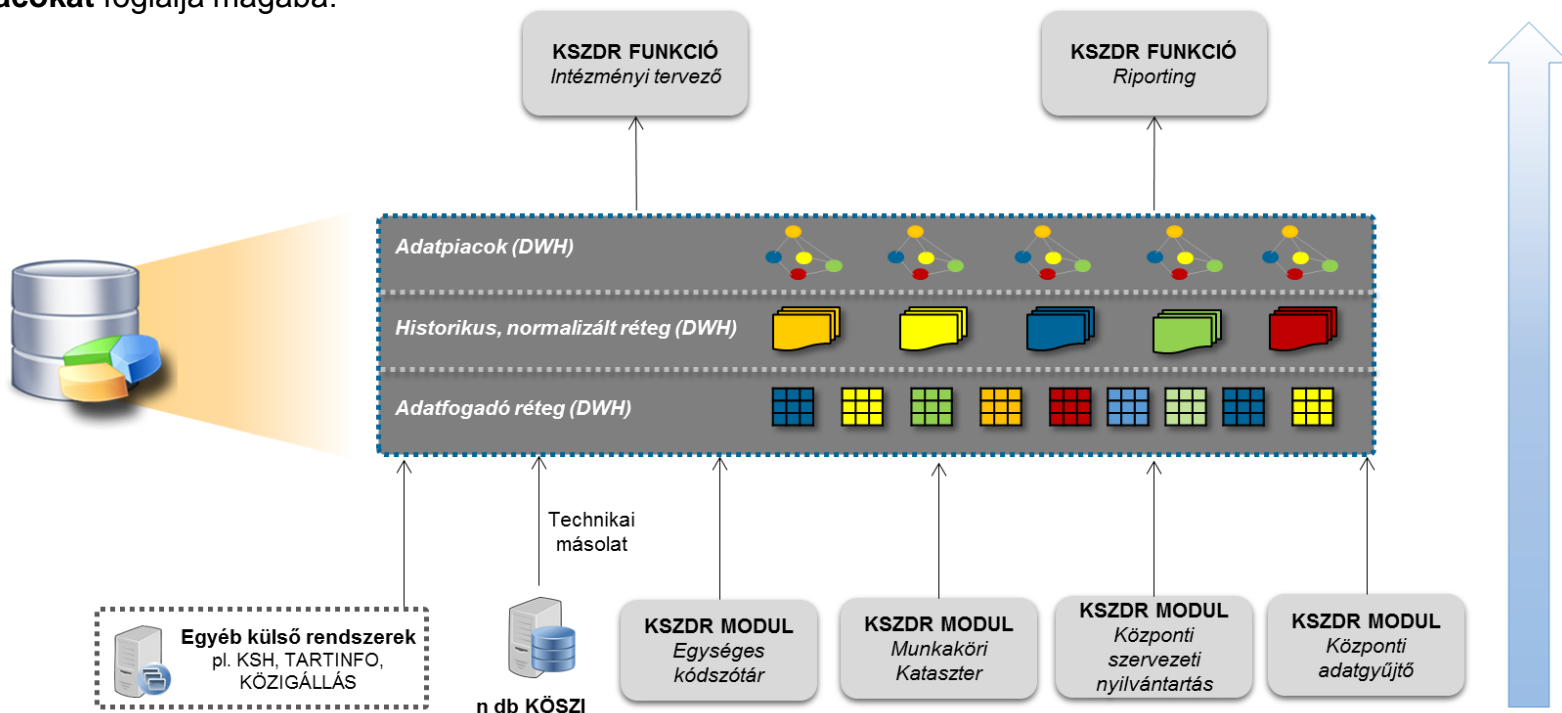
## ÁLTALÁNOS MŰKÖDÉSI MODELL



# KSZDR – RENDSZERKONCEPCIÓ

## ADATTÁRHÁZ MŰKÖDÉSE

A tervezett adattárház klasszikus felépítésű, **két alapréteget és egy kiaknázó területet**, az **adatpiacokat** foglalja magába.



### Az adattárház egyes rétegei:

- Adatfogadó réteg (stage terület)
- Historikus, normalizált réteg
- Adatpiac réteg



# KSZDR – RENDSZERKONCEPCIÓ

## FELHASZNÁLÓI ÉS JOGOSULTSÁGI RENDSZER

### A KSZDR felhasználói három csoportba sorolhatók:

#### •Kiemelt végfelhasználók

- 1.Miniszterelnökséget vezető miniszter (mint személyzetpolitikáért felelős miniszter)
- 2.Belügyminiszter (mint a közszolgálati életpályáért felelős miniszter)

•Végfelhasználók (kormányzati döntéshozatalban résztvevők), akik a rendszerből kinyert adatokat egyrészt ágazati személyügyi döntések meghozatalához, másrészt az emberi erőforrás gazdálkodás hatékonyságának fejlesztéséhez használják fel.

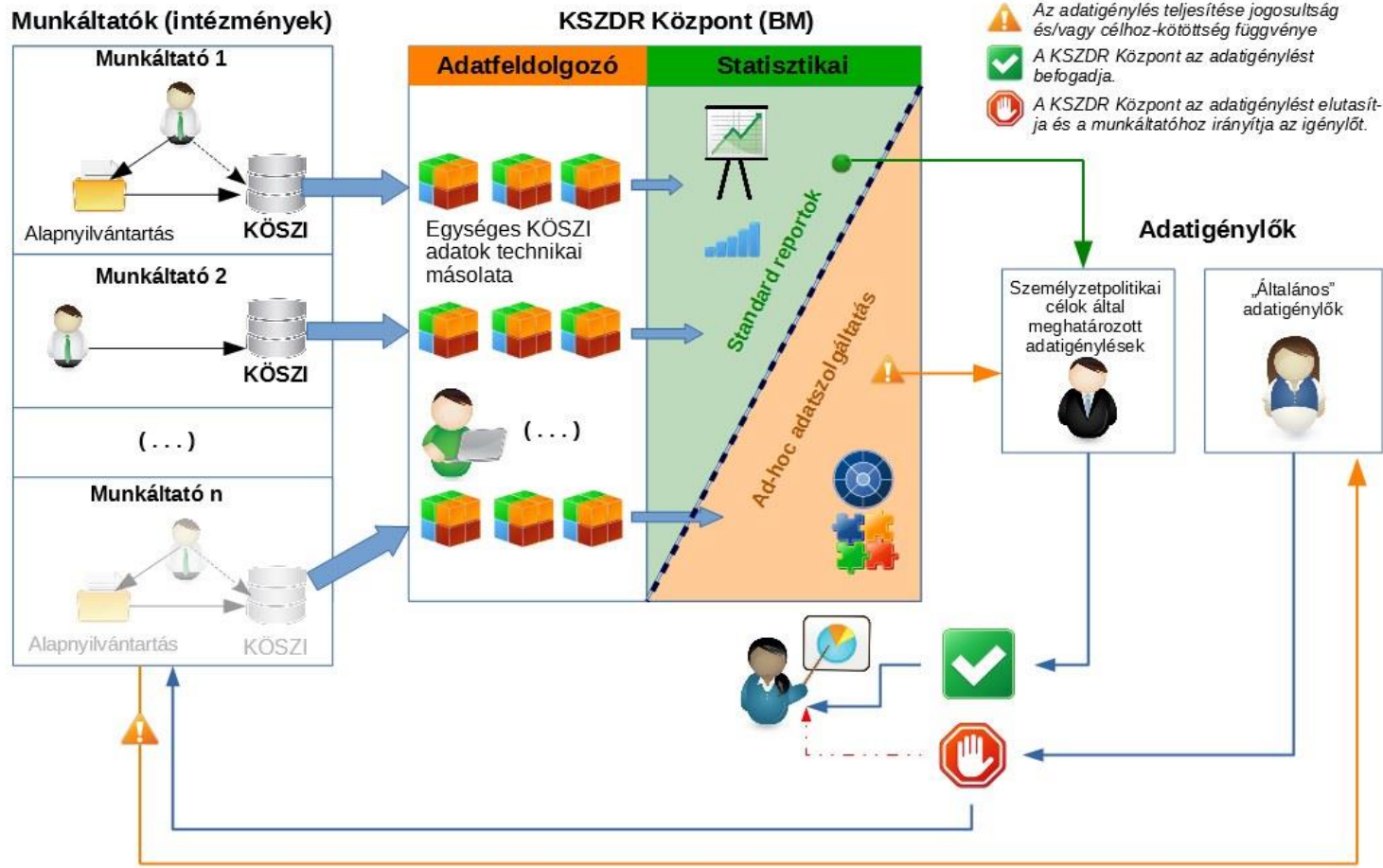
•A KSZDR központ munkatársai, akik a KSZDR végfelhasználókat támogatják a megfelelő adatok, elemzések megtalálásában, konkrét elemzések, statisztikák készítésében; másrészt a rendszerrel kapcsolatos feladatuk a szervezetek nyilvántartásba vétele és az alapnyilvántartásokból érkező adatok felügyelete, ügyfélszolgálat, oktatás, fejlesztés.

# KSZDR – RENDSZERKONCEPCIÓ

## FELHASZNÁLÓI ÉS JOGOSULTSÁGI RENDSZER

KÖZSZOLGÁLATI SZINT / INTÉZMÉNY	ÉRINTETT KÖZSZOLGÁLATI MUNKATÁRSÁK	BECSÜLT FELH. SZÁM
<b>Kormányzati (kiemelt felhasználók)</b>	Miniszterelnökséget vezető miniszter és kijelölt munkatársai (pl. az Elemzési osztály munkatársai; Gazdálkodásért és Személyügyekért felelős helyettes államtitkár), Belügyminisztériumot vezető miniszter és kijelölt munkatársai (pl. személyügyi helyettes államtitkár, Személyügyi Főosztály)	~ 10 fő
<b>Ágazatirányítói (végfelhasználók)</b>	Miniszterek és kijelölt munkatársaik (pl. személyügyért felelős államtitkárok, államtitkár-helyettesek, főosztályvezetők, elemző munkatársak)	~50-80 fő
<b>Intézmény irányítói (végfelhasználók)</b>	Intézményvezetők, polgármesterek; helyetteseik, jegyzők, kijelölt HR szakértő munkatársaik	~5-6.000 fő
<b>Nemzeti Közzolgálati Egyetem (végfelhasználók)</b>	Kijelölt kutatók, oktatók	~20-30 fő

# KSZDR – RENDSZERKONCEPCIÓ FELHASZNÁLÓI ÉS JOGOSULTSÁGI RENDSZER



# KÖSZÖNÖM A FIGYELMET!

**SZÉCHENYI**  2020



MAGYARORSZÁG  
KORMÁNYA

Európai Unió  
Európai Szociális  
Alap



**BEFEKTETÉS A JÖVŐBE**